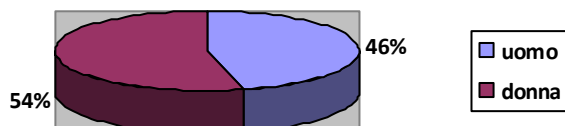


Report questionario di valutazione servizi bibliotecari - 2022

Sezione adulti

Dal 1° al 20 novembre 2022 sono stati distribuiti presso il front office della Biblioteca i questionari di soddisfazione per i servizi bibliotecari relativi alla sezione adulti.

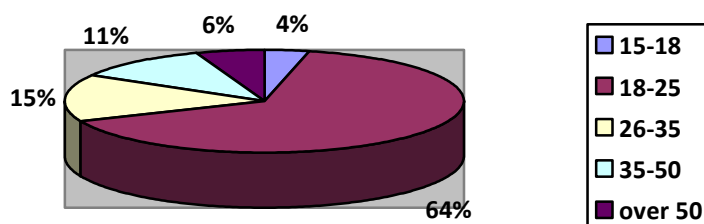
Hanno partecipato al rilevamento dei dati 24 uomini e 28 donne per un totale di 52 questionari consegnati.



ETA'

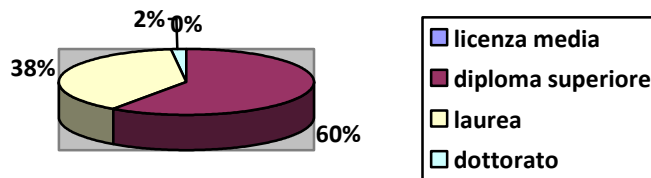
Gli utenti che hanno compilato il questionario sono distribuiti secondo le età come di seguito specificato:

- tra i 15 e i 18 anni: n. 0
- tra i 18 e i 25 anni: n. 35
- tra i 26 e i 35 anni: n. 8
- tra i 35 dai 50 anni: n. 6
- over 50: n. 3



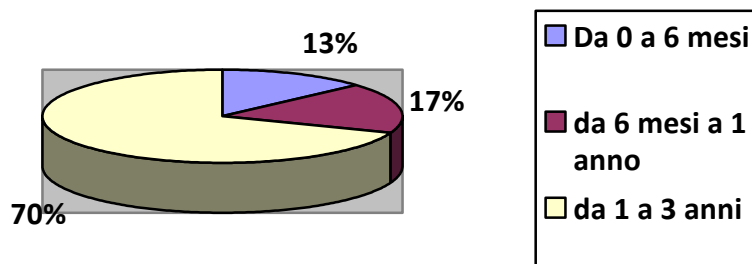
TITOLO DI STUDIO

Risulta preponderante la frequenza di utenti con titolo di studio di diploma di scuola superiore (n. 31). A seguire gli utenti titolo di studio Laurea con (n.20) e con titolo di Dottorato di ricerca (n.1).



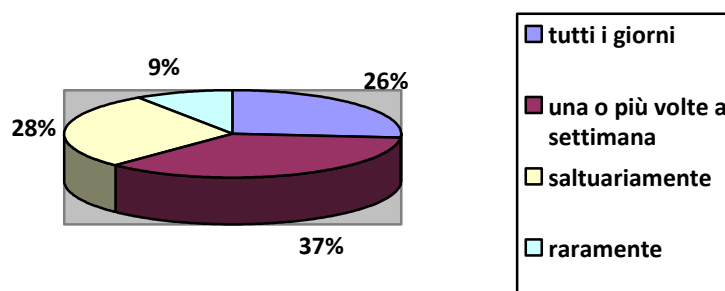
DA QUANTO TEMPO FREQUENTI LA BIBLIOTECA

Agli utenti è stata posta la domanda da quanto tempo frequentassero la biblioteca: n. 7 utenti hanno dichiarato di aver frequentato la biblioteca per un periodo compreso da 0 a 6 mesi; n. 9 utenti per un periodo da 6 mesi a 1 anno, infine, la maggioranza (n. 36) ha dichiarato che frequenta la struttura da più di un anno.



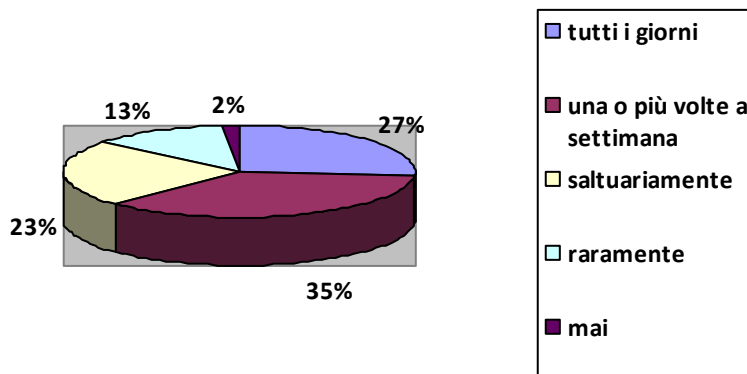
CON QUALE FREQUENZA TI RECHI IN BIBLIOTECA.

In relazione alla frequenza di utilizzo della biblioteca, n. 14 utenti hanno dichiarato che frequentano la biblioteca tutti i giorni, n. 19 utenti si recano in biblioteca 1 o 2 volte a settimana, n. 15 utenti frequentano saltuariamente la struttura, mentre n. 5 raramente.



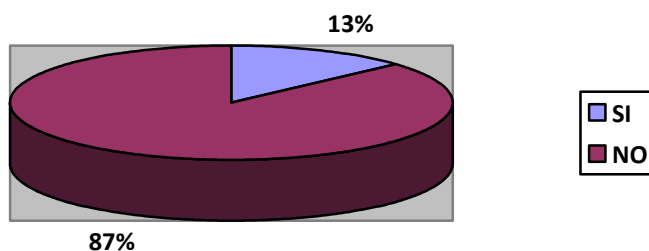
UTILIZZI LA PIATTAFORMA PER LA PRENOTAZIONE DEI POSTI DI LETTURA?

In relazione al nuovo sistema di prenotazione posti di lettura online, introdotto dal 1 luglio 2020 attraverso la piattaforma Sbn, gran parte degli utenti (n.20) utilizza la piattaforma 1 o più volte a settimana; n.15 tutti i giorni, n. 13 saltuariamente e n.7 raramente. Solo n. 1 utenti non ne fanno uso.



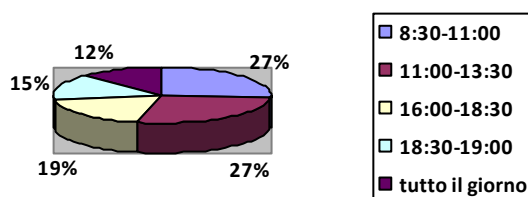
UTILIZZI LA PIATTAFORMA PER IL PRESTITO LIBRI MLOL?

In merito alla recente disponibilità a favore dell'utenza della piattaforma online MLOL (Media Library Online), è stato chiesto se utilizzano la piattaforma: la maggior parte degli utenti (n. 45) non ne fa uso, mentre solo n. 7 la utilizzano.



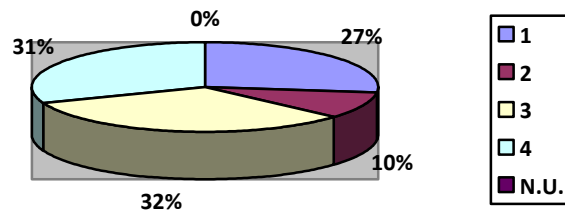
IN QUALE ORARIO FREQUENTI LA BIBLIOTECA

È emerso, inoltre, che la fascia oraria 11:00-13:30 è la più frequentata dagli utenti (n.44); a seguire con n. 43 utenti la fascia 8:30 - 11:00. Il numero delle presenze cala nelle fasce pomeridiane (16:00 – 18:30 con n. 30 presenze; 18:30 – 19:00 con n. 25 presenze), mentre risulta che n.20 utenti frequentano la biblioteca in tutte le fasce orarie elencate.



COME VALUTI LE PROCEDURE PER LA PRENOTAZIONE DEI POSTI LETTURA SU PIATTAFORMA

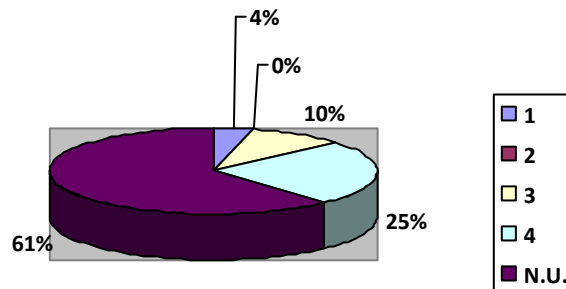
Le procedure per la prenotazione su piattaforma Sbn sono state valutate con soddisfazione da n.17 utenti ed eccellenti da n. 16. Un numero di 19 utenti ritiene insufficiente questo metodo di prenotazione.



COME VALUTI IL SERVIZIO DI PRESTITO CON PRENOTAZIONE TRAMITE MAIL

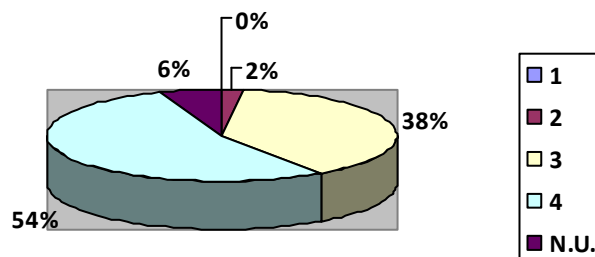
Il servizio di prestito con prenotazione tramite mail risulta poco utilizzato:

- N. 32 utenti non ne fanno uso;
- N. 18 lo trovano molto efficiente;
- N. 2 utenti non lo ritengono efficace.



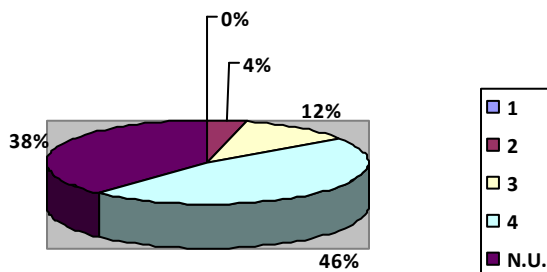
COME VALUTI LA DISPONIBILITA' DEL PERSONALE PER LE INFORMAZIONI

Riguardo la disponibilità del personale al soddisfacimento delle informazioni ben n.28 utenti hanno dato il massimo del punteggio; n. 20 hanno ritenuto abbastanza soddisfacente il servizio, mentre una percentuale del 0,01% (n.1 utenti) l'hanno ritenuto non soddisfacente.



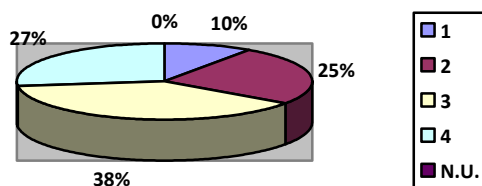
COME VALUTI LA COMPETENZA E LA TEMPESTIVITA' CON CUI HAI RICEVUTO ASSISTENZA NELLA RICERCA

La tempestività di intervento degli operatori sulle richieste di assistenza risulta avere un buon indice di gradimento con n.30 utenti che ritengono il servizio molto soddisfacente, contrariamente ad un numero di 2 che lo ritengono insufficiente e n. 20 che non ne usufruiscono.



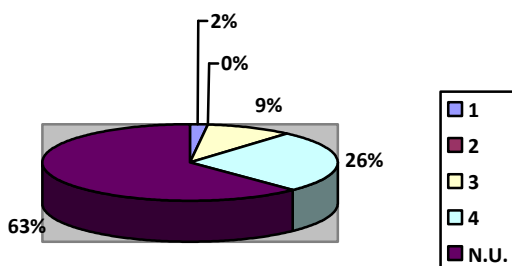
COMFORT DELLE SALE STUDIO

Alla richiesta di valutazione sui comfort delle sale lettura il 65% degli utenti ha ritenuto abbastanza soddisfacente il servizio (n. 20 hanno votato 3; n. 14 hanno votato 4). In n. 5 hanno dato una valutazione insufficiente.



COME VALUTI LA FACILITA' DI RICERCA DEI LIBRI SU PIATTAFORMA ONLINE (OPAC TERRA DI BARI)

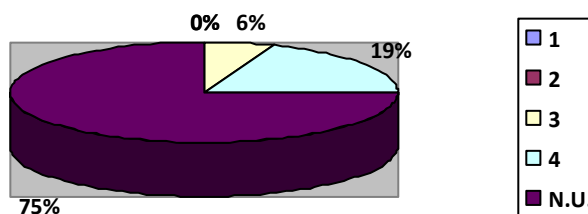
Alla richiesta di valutazione della facilità di ricerca dei volumi sulla piattaforma OPAC "Terra di Bari", n.33 utenti non ne fanno uso, n.19 utenti sono soddisfatti della ricerca attraverso la piattaforma mentre n.1 utente non la ritiene soddisfacente.



COME VALUTI LA DISPONIBILITA' DI DOCUMENTI PDF SU RICHIESTA TRAMITE MAIL

Nonostante il raro utilizzo del servizio emerso dai questionari, l'indice di gradimento sulla disponibilità di documenti in pdf su richiesta tramite mail risulta essere alto:

- pessimo: n. 0
- scarso: n. 0
- buono: n. 3
- molto buono: n. 10
- non utilizzato: n. 39



SUGGERIMENTI

Al termine dei questionari è stato inserito un apposito spazio dedicato ai suggerimenti finalizzati a migliorare i servizi offerti dalla Biblioteca. Si riportano le considerazioni più frequenti:

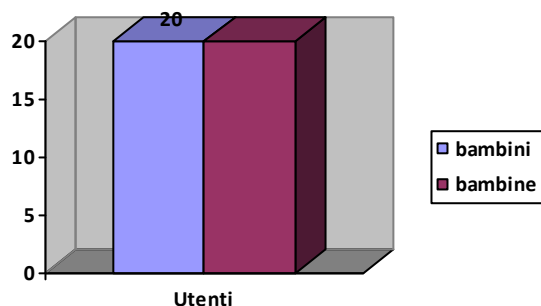
1. Potenziamento della rete WI-FI (giudicata molto scarsa).
2. Aumento di prese elettriche corrispondenti, quindi, ad ogni singola postazione.
3. Prolungamento degli orari di apertura (orario continuato dalle 8:00 alle 20:00) e l'apertura della biblioteca anche nei giorni festivi (sabato e domenica seppur con orario ridotto).
4. Miglioramento del sistema di illuminazione e riscaldamento.

Report questionario di valutazione servizi bibliotecari - 2022

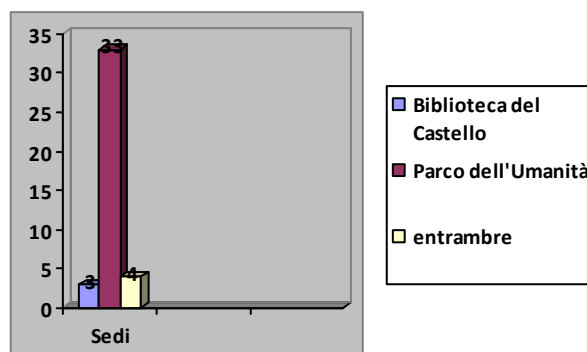
Sezione ragazzi

Nello stesso periodo del mese di novembre 2022, sono stati distribuiti ai piccoli utenti della biblioteca ragazzi "Sabino Loffredo", i questionari di valutazione dei servizi offerti.

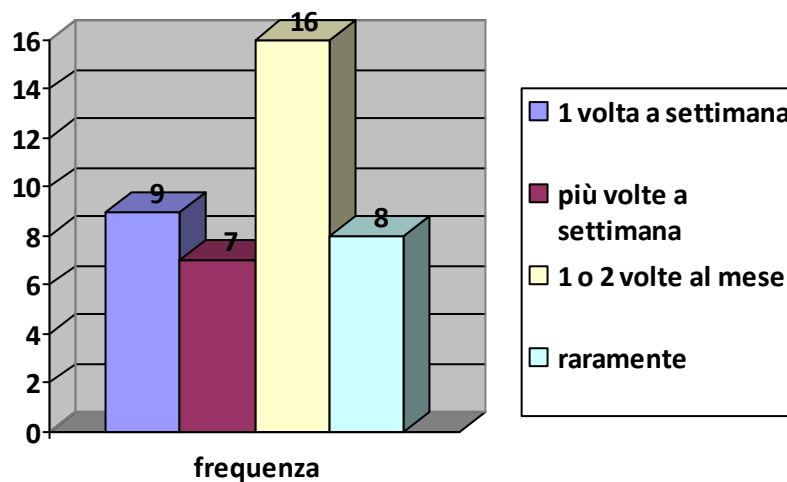
Sono stati compilati 40 questionari e il campione di utenti intervistato, è composto da 20 bambini e 20 bambine, di cui: 21 tra i 2 e i 7 anni, 11 tra gli 8 e gli 10 anni, 9 tra gli 11 e i 14 anni; nel campione non sono presenti utenti tra gli 0 e 2 anni.



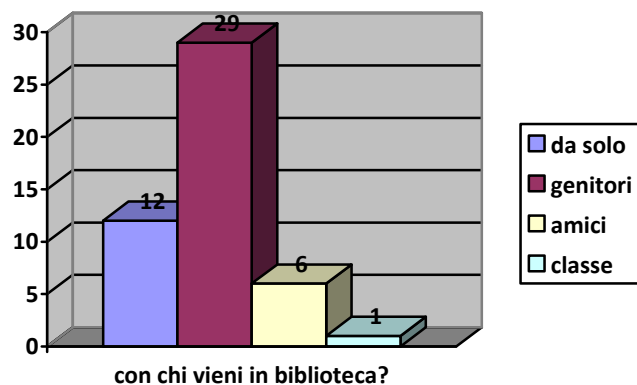
Il campione intervistato frequenta in prevalenza la sezione decentrata di Parco dell'Umanità (n.33) e solo n. 3 e n.4, sono soliti frequentare la sezione del Castello o entrambe le sezioni ragazzi.



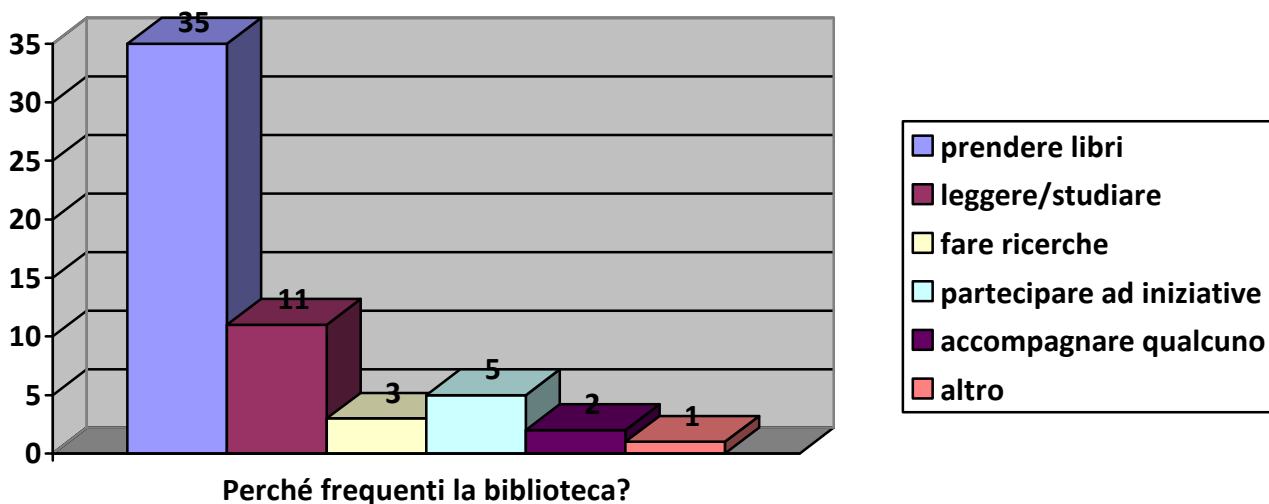
Frequenza: i bambini, inoltre sono soliti frequentare la biblioteca per lo più una o due volte al mese (n.16), mentre 16 utenti frequentano le strutture tutti i giorni o più volte a settimane ed infine, n.8 la frequentano raramente.



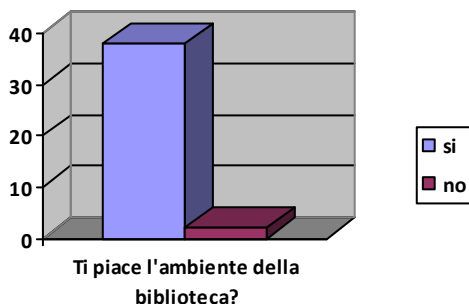
Alla domanda “Con chi vieni in biblioteca?” hanno così risposto: 29 con i genitori, 6 con i miei amici, 12 da solo, solo 1 bambino con la classe; alcuni bambini hanno poi specificato che vengono accompagnati in biblioteca dai papà, dagli zii e dai nonni.



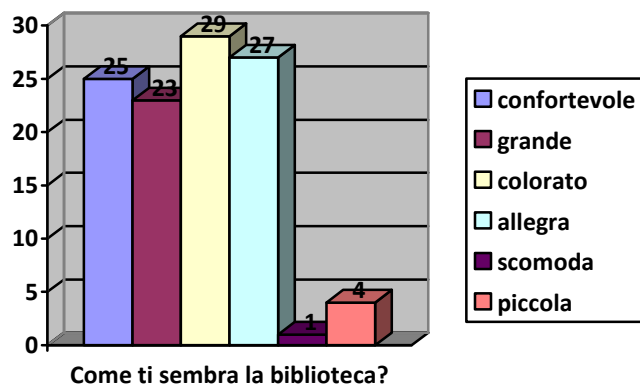
Alla domanda “Per quale motivo frequenti la biblioteca?” alla quale era richiesto di selezionare anche più alternative, i bambini hanno così risposto: n.35 per prendere i libri in prestito, n. 11 per leggere/studiare e in n. 11 per fare ricerche, partecipare ad iniziative ed accompagnare qualcuno.



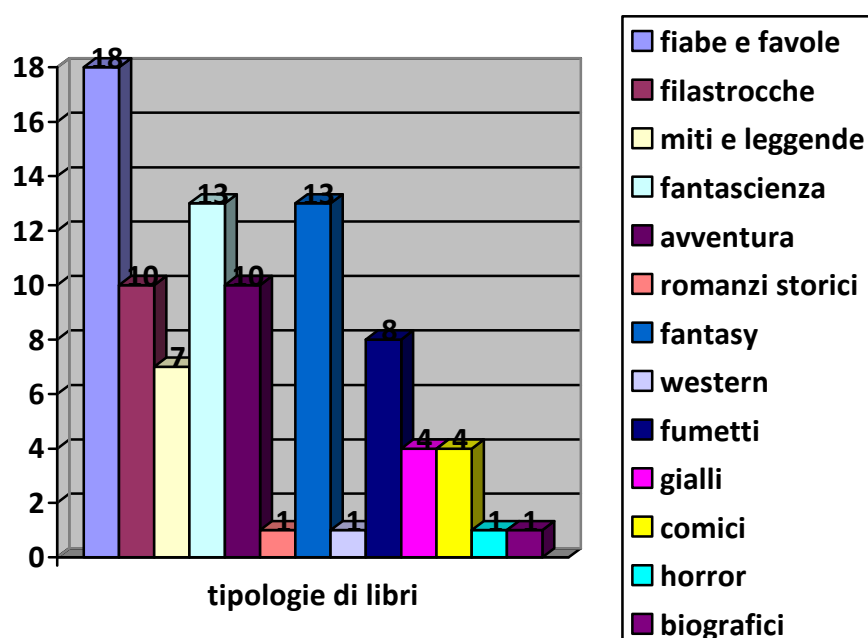
Ai bambini è stato posta la domanda sul gradimento della struttura bibliotecaria, in n.38 hanno risposto positivamente e 2 in maniera negativa.



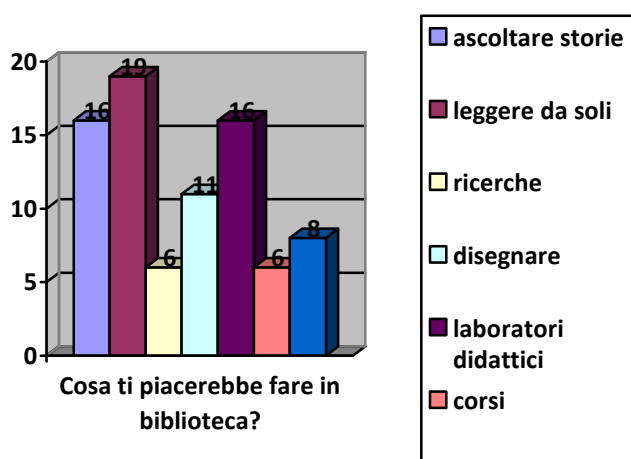
La domanda circa l'ambiente della biblioteca ha riscontrato un gradimento pressoché unanime: per n.25 è confortevole, per n.23 è grande, per n.29 è colorato e per n.27 è allegro. Solo 5 utenti hanno dato pareri negativi, definendo la struttura scomoda e piccola; nessuno degli utenti ha definito la struttura grigia o noiosa.



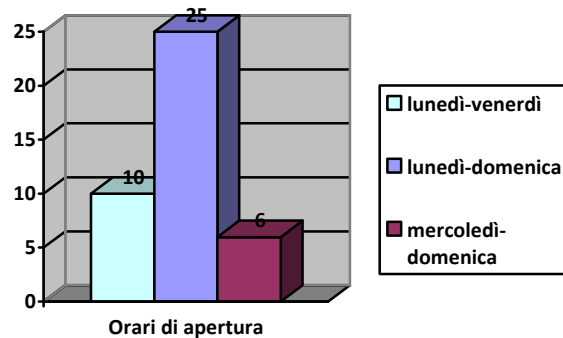
Ai bambini è stato richiesto quali tipologie di libri preferiscono prendere in prestito: i risultati sono stati molto positivi, tant'è che molti bambini hanno selezionato varie alternative tra quelle proposte.



Il successivo quesito chiedeva ai bambini di selezionare una o più attività che vorrebbero poter fare in biblioteca: 16 volte hanno risposto ascoltare storie e partecipare a laboratori didattici, 19 volte hanno risposto leggere da soli, 6 volte hanno risposto fare ricerche, 11 disegnare, 6 fare corsi, e 8 fare giochi da tavolo.



L'ultimo quesito chiedeva ai bambini di scegliere tra gli orari di apertura che preferirebbero per le sedi della biblioteca: la maggioranza degli intervistati (n.25) ha proposto l'apertura dal lunedì alla domenica, mentre in 10 hanno scelto l'apertura dal lunedì al venerdì e in 6 quella dal mercoledì alla domenica.



In particolar modo, una piccola utente ha sempre commentato i quesiti posti, specificando che nonostante frequenti la biblioteca una o 2 volte al mese, preferirebbe poter venire una volta a settimana, e che ama tantissimo leggere perché attraverso i libri entra in un mondo fantastico che la rende felice.