



CITTÀ DI BARLETTA

*Medaglia d'oro al Valor Militare e al Merito Civile
Città della Disfida*

SETTORE LAVORI PUBBLICI E MANUTENZIONI

AGGIORNAMENTO ED AMPLIAMENTO DEL PIANO DI ELIMINAZIONE DELLE BARRIERE ARCHITETTONICHE (PEBA)

TECNICO INCARICATO	Arch. Paola F. Masciopinto	
SUPPORTO TECNICO E SERVIZI INFORMATICI	soc. coop. GEOTEL C.F. 04786570723 Via Margherita di Savoia n. 115 70017 Putignano (BA)	
RUP	Arch. Paola F. Masciopinto	
DIRIGENTE	Ing. Ernesto Bernardini	

OGGETTO PUBBLICAZIONE DATI ESISTENTI SCHEDE DI PROGETTO DI SEGNALAMENTO STRADALE	NUMERO ELAB 05	
DATA dicembre 2024	REVISIONE	SCALA



CITTA' DI BARLETTA

PIANO DI ELIMINAZIONE DELLE BARRIERE ARCHITETTONICHE (P.E.B.A.)



AMBITO URBANO - AMPLIAMENTO -

Nome progetto:

PROGETTO DI SEGNALAMENTO STRADALE per l'implementazione e l'adeguamento della segnaletica verticale, orizzontale e complementare A PROTEZIONE DEGLI UTENTI VULNERABILI DELLA STRADA E PER IL SUPERAMENTO DELLE BARRIERE ARCHITETTONICHE di pedoni, persone con disabilità, ciclisti e tutti coloro i quali meritino una tutela particolare dai pericoli derivanti dalla circolazione sulle strade

Nome zona di intervento:

zona 1 LITORANEA DI PONENTE (ALTEZZA LIDO MENNEA)

Collocazione Urbana: centro urbano

Note riassuntive criticità rilevate

Il tratto di strada in oggetto è caratterizzato da compresenza di traffico veicolare privato e pedonale, con conseguente necessità di gestire la velocità dei veicoli e di creare le condizioni di protezione a tutela dell'utenza vulnerabile. Si evidenzia, inoltre, segnaletica insufficiente e assenza di dispositivi di protezione degli utenti vulnerabili, nonché mancanza di elementi fisici atti a condizionare i comportamenti dei conducenti e a moderare la velocità degli autoveicoli.

Note riassuntive interventi

Il progetto si prefigge, in generale, di migliorare e agevolare le condizioni di circolazione degli utenti vulnerabili dei tratti di strada interessati e di ridurre l'incidentalità.

In particolare si prevedono:

1. Attraversamenti pedonali rialzati allo stesso livello dei marciapiedi;
2. Isola di traffico salvagente per restringere la carreggiata
3. Implementazione della segnaletica verticale, orizzontale e complementare

Note riassuntive interventi STATO DI PROGETTO

PROGETTO ESECUTIVO APPROVATO E LAVORI aggiudicati con Determina Dirigenziale n. 904 del 29/05/24



Vista dalla Litoranea di Ponente



Vista dalla Litoranea di Ponente



Vista dalla Litoranea di Ponente



CITTA' DI BARLETTA

PIANO DI ELIMINAZIONE DELLE BARRIERE ARCHITETTONICHE (P.E.B.A.)



AMBITO URBANO - AMPLIAMENTO -

Nome progetto:

PROGETTO DI SEGNALAMENTO STRADALE per l'implementazione e l'adeguamento della segnaletica verticale, orizzontale e complementare A PROTEZIONE DEGLI UTENTI VULNERABILI DELLA STRADA E PER IL SUPERAMENTO DELLE BARRIERE ARCHITETTONICHE di pedoni, persone con disabilità, ciclisti e tutti coloro i quali meritino una tutela particolare dai pericoli derivanti dalla circolazione sulle strade

Nome zona di intervento:

zona 2 LITORANEA DI PONENTE (ALTEZZA SCALA)

Collocazione Urbana: centro urbano

Note riassuntive criticità rilevate

Il tratto di strada in oggetto è caratterizzato da compresenza di traffico veicolare privato e pedonale, con conseguente necessità di gestire la velocità dei veicoli e di creare le condizioni di protezione a tutela dell'utenza vulnerabile. Si evidenzia, inoltre, segnaletica insufficiente e assenza di dispositivi di protezione degli utenti vulnerabili, nonché mancanza di elementi fisici atti a condizionare i comportamenti dei conducenti e a moderare la velocità degli autoveicoli.

Note riassuntive interventi

Il progetto si prefigge, in generale, di migliorare e agevolare le condizioni di circolazione degli utenti vulnerabili dei tratti di strada interessati e di ridurre l'incidentalità.

In particolare si prevedono:

1. Attraversamenti pedonali rialzati allo stesso livello dei marciapiedi;
2. Isola di traffico salvagente per restringere la carreggiata
3. Implementazione della segnaletica verticale, orizzontale e complementare

Note riassuntive interventi STATO DI PROGETTO

PROGETTO ESECUTIVO APPROVATO E LAVORI aggiudicati con Determina Dirigenziale n. 904 del 29/05/24



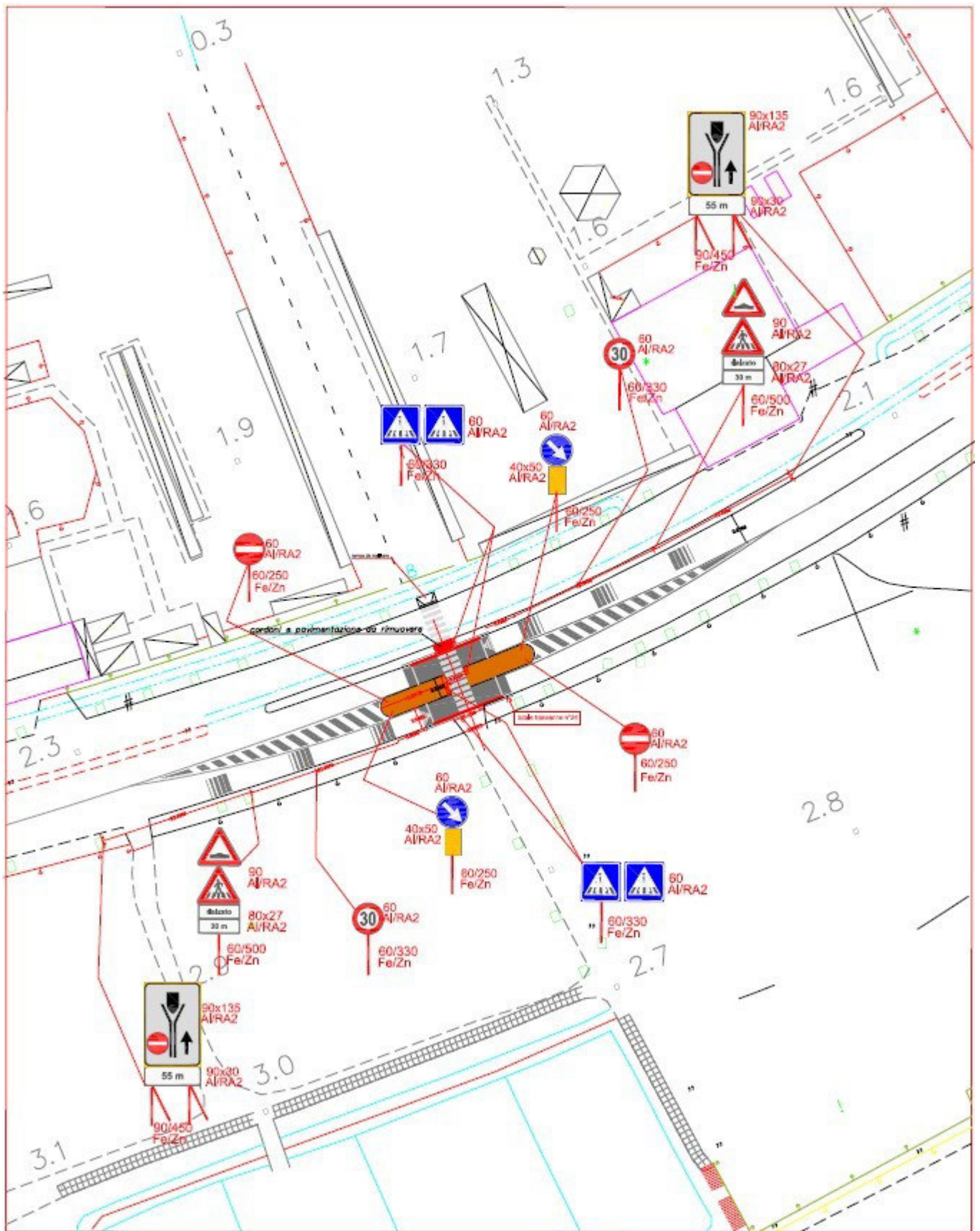
Vista dall'alto



Vista dalla Litoranea di Ponente



Vista dalla Litoranea di Ponente



Note riassuntive interventi

Il progetto si prefigge, in generale, di migliorare e agevolare le condizioni di circolazione degli utenti vulnerabili dei tratti di strada interessati e di ridurre l'incidentalità.

In particolare si prevedono:

1. Realizzazione di isola di traffico salvagente per restringere la carreggiata
2. Implementazione della segnaletica verticale, orizzontale e complementare

Note riassuntive interventi STATO DI PROGETTO

PROGETTO ESECUTIVO APPROVATO E LAVORI aggiudicati con Determina Dirigenziale n. 904 del 29/05/24



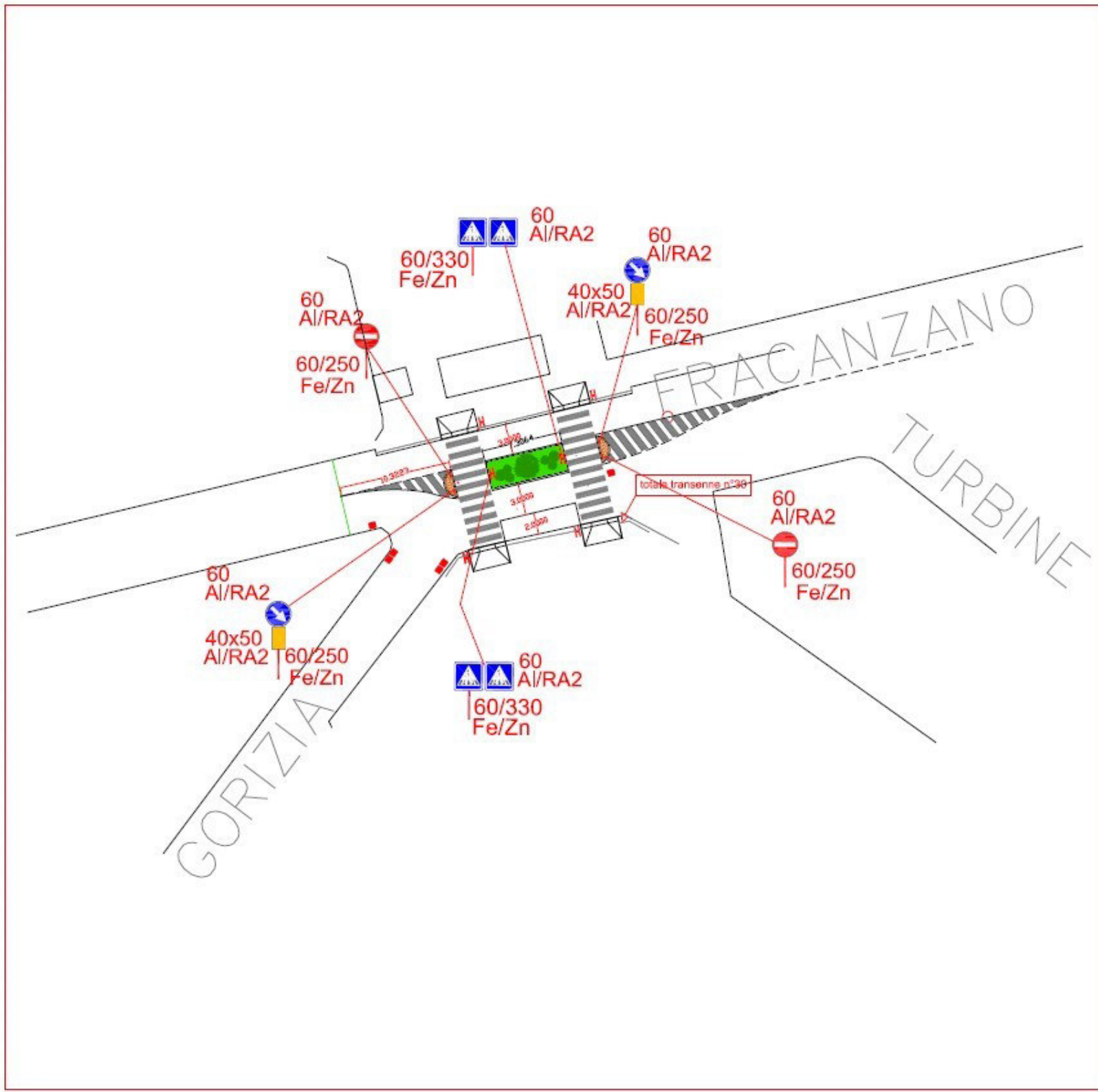
Vista dall'alto



Vista verso via Turbine



Vista verso via Gorizia





CITTA' DI BARLETTA

PIANO DI ELIMINAZIONE DELLE BARRIERE ARCHITETTONICHE (P.E.B.A.)



AMBITO URBANO - AMPLIAMENTO -

Nome progetto:

PROGETTO DI SEGNALAMENTO STRADALE per l'implementazione e l'adeguamento della segnaletica verticale, orizzontale e complementare A PROTEZIONE DEGLI UTENTI VULNERABILI DELLA STRADA E PER IL SUPERAMENTO DELLE BARRIERE ARCHITETTONICHE di pedoni, persone con disabilità, ciclisti e tutti coloro i quali meritino una tutela particolare dai pericoli derivanti dalla circolazione sulle strade

Nome zona di intervento:

zona 4 VIA FRACANZANO (TRATTO TRA LA ROTATORIA DI VIA A. BRUNI E L'INTERSEZIONE CON VIA ZARA)

Collocazione Urbana: centro urbano

Note riassuntive criticità rilevate

Il tratto di strada in oggetto è caratterizzato da compresenza di traffico veicolare privato e pedonale, con conseguente necessità di gestire la velocità dei veicoli e di creare le condizioni di protezione a tutela dell'utenza vulnerabile. Si evidenzia, inoltre, segnaletica insufficiente e assenza di dispositivi di protezione degli utenti vulnerabili, nonché mancanza di elementi fisici atti a condizionare i comportamenti dei conducenti e a moderare la velocità degli autoveicoli.

Note riassuntive interventi

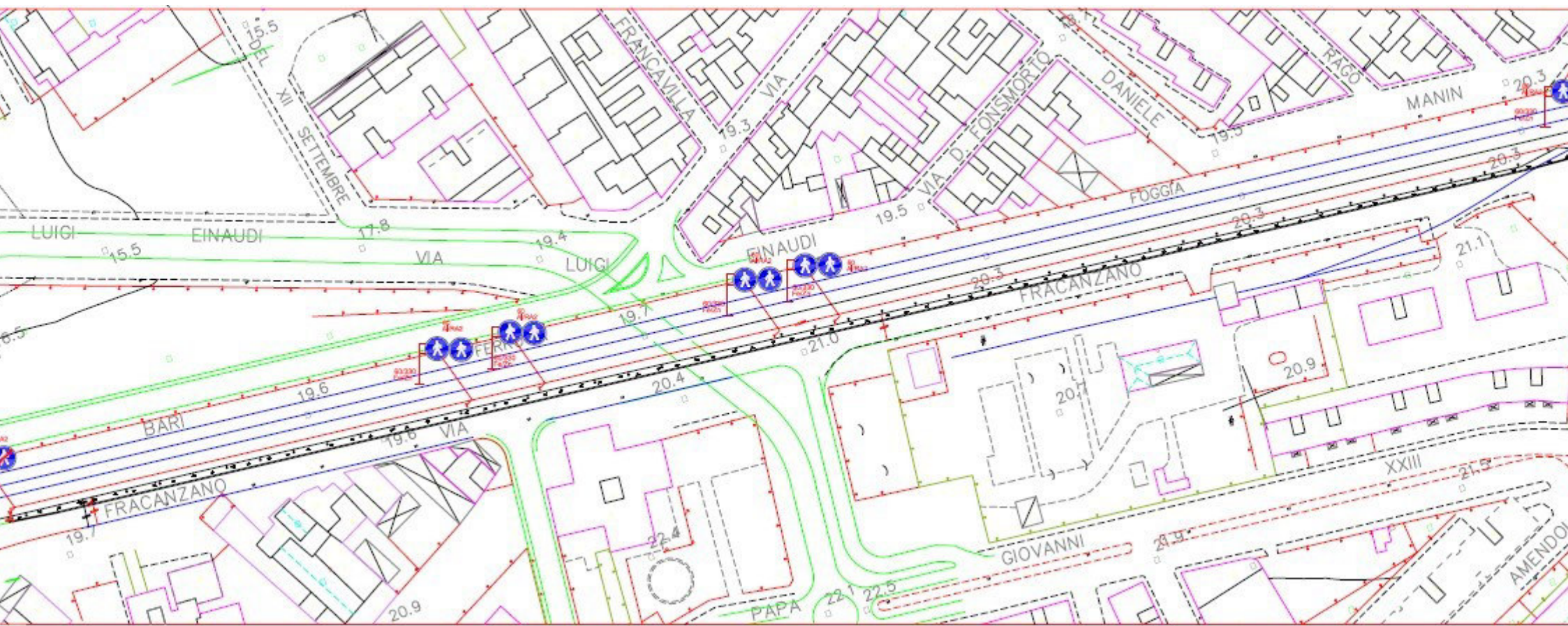
Il progetto si prefigge, in generale, di migliorare e agevolare le condizioni di circolazione degli utenti vulnerabili dei tratti di strada interessati e di ridurre l'incidentalità.

In particolare si realizzeranno:

Segnaletica verticale e orizzontale per nuovi attraversamenti pedonali

Note riassuntive interventi STATO DI PROGETTO

PROGETTO ESECUTIVO APPROVATO E LAVORI aggiudicati con Determina Dirigenziale n. 904 del 29/05/24



Note riassuntive interventi

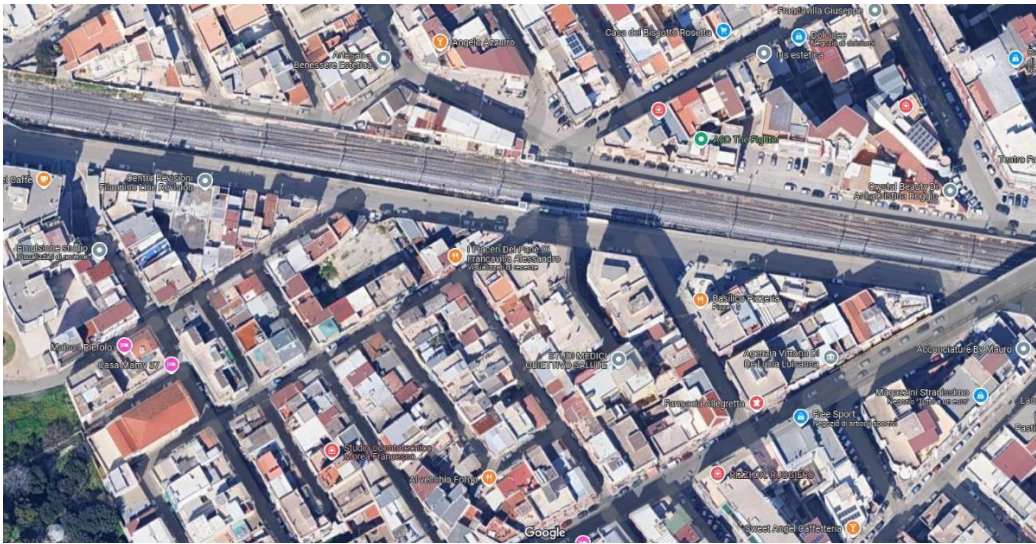
Il progetto si prefigge, in generale, di migliorare e agevolare le condizioni di circolazione degli utenti vulnerabili dei tratti di strada interessati e di ridurre l'incidentalità.

In particolare si prevedono:

1. Attraversamenti pedonali rialzati allo stesso livello dei marciapiedi;
2. Implementazione della segnaletica verticale, orizzontale e complementare

Note riassuntive interventi STATO DI PROGETTO

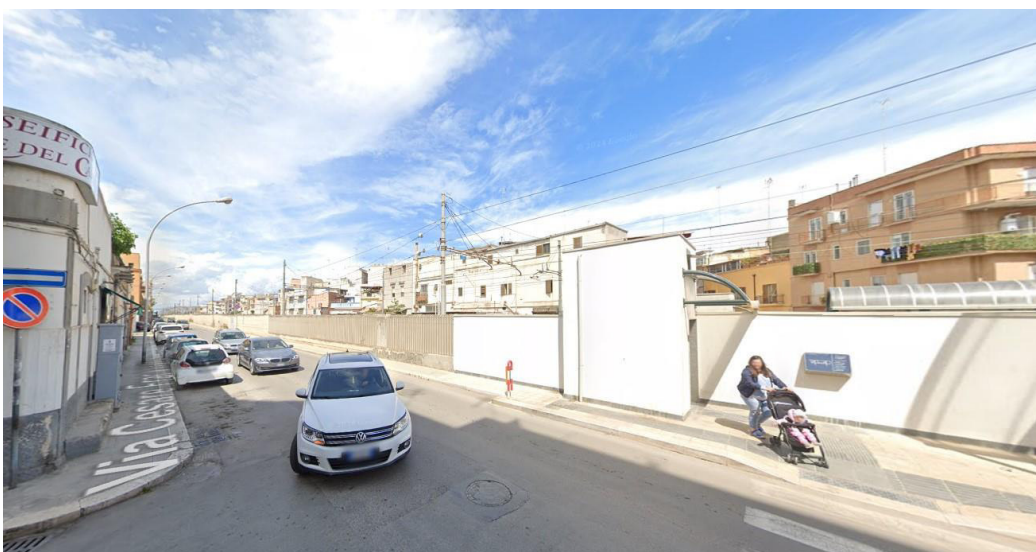
PROGETTO ESECUTIVO APPROVATO E LAVORI aggiudicati con Determina Dirigenziale n. 904 del 29/05/24



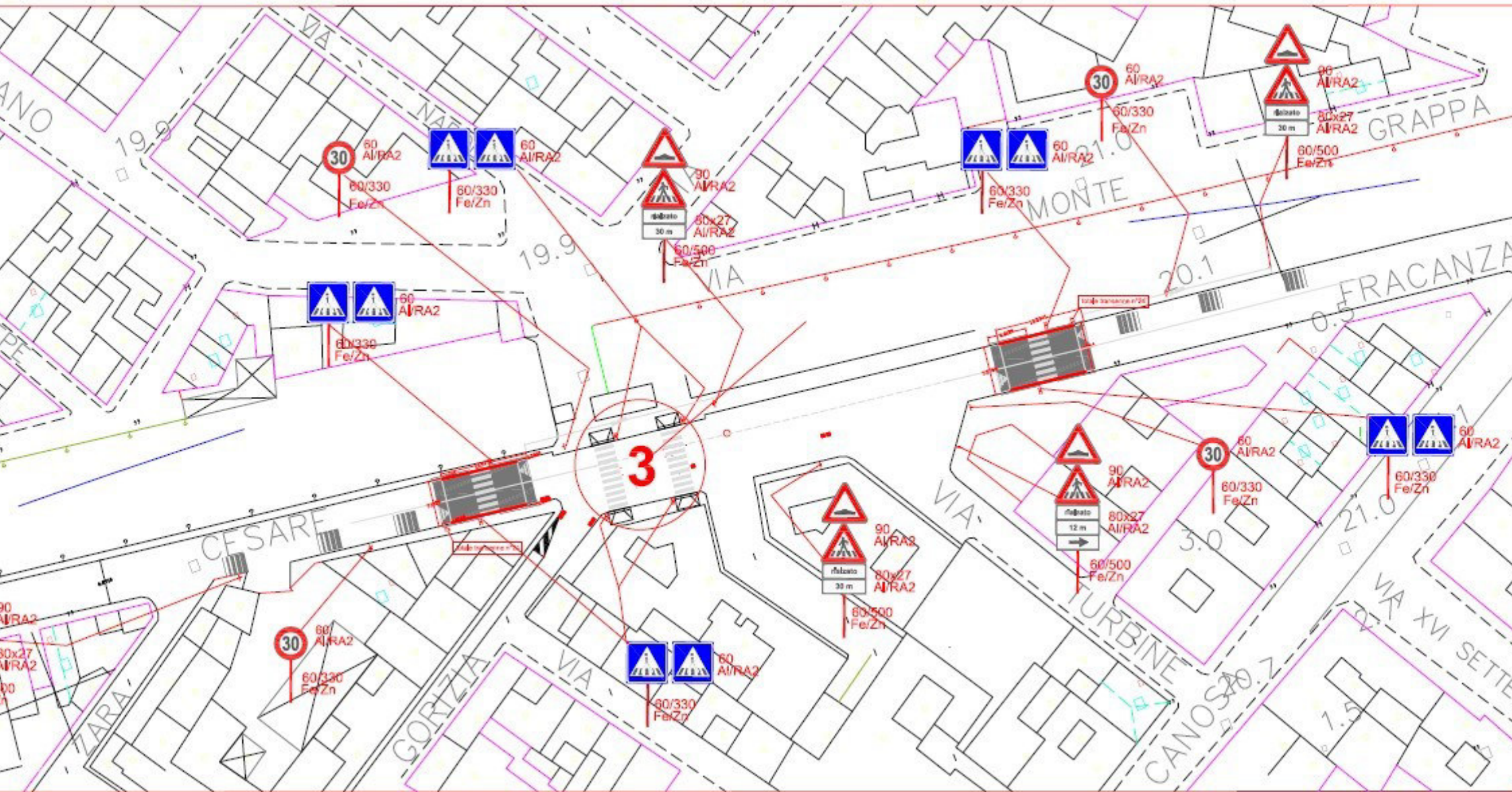
Vista dall'alto



Vista verso Viale Marconi



Vista verso via Zara





CITTA' DI BARLETTA

PIANO DI ELIMINAZIONE DELLE BARRIERE ARCHITETTONICHE (P.E.B.A.)



AMBITO URBANO - AMPLIAMENTO -

Nome progetto:

PROGETTO DI SEGNALAMENTO STRADALE per l'implementazione e l'adeguamento della segnaletica verticale, orizzontale e complementare A PROTEZIONE DEGLI UTENTI VULNERABILI DELLA STRADA E PER IL SUPERAMENTO DELLE BARRIERE ARCHITETTONICHE di pedoni, persone con disabilità, ciclisti e tutti coloro i quali meritino una tutela particolare dai pericoli derivanti dalla circolazione sulle strade

Nome zona di intervento:

zona 6 VIA ALVISI (TRATTO TRA IL SOTTOPASSO E LA ROTATORIA DI VIA MONFALCONE)

Collocazione Urbana: centro urbano

Note riassuntive criticità rilevate

Il tratto di strada in oggetto è caratterizzato da compresenza di traffico veicolare privato e pedonale, con conseguente necessità di gestire la velocità dei veicoli e di creare le condizioni di protezione a tutela dell'utenza vulnerabile. Si evidenzia, inoltre, segnaletica insufficiente e assenza di dispositivi di protezione degli utenti vulnerabili, nonché mancanza di elementi fisici atti a condizionare i comportamenti dei conducenti e a moderare la velocità degli autoveicoli.

Note riassuntive interventi

Il progetto si prefigge, in generale, di migliorare e agevolare le condizioni di circolazione degli utenti vulnerabili dei tratti di strada interessati e di ridurre l'incidentalità.

In particolare si prevedono:

1. Nuovi attraversamenti pedonali;
2. Isola di traffico salvagente per restringere la carreggiata;
3. Implementazione della segnaletica verticale, orizzontale e complementare.

Note riassuntive interventi STATO DI PROGETTO

PROGETTO ESECUTIVO APPROVATO E LAVORI aggiudicati con Determina Dirigenziale n. 904 del 29/05/24



Vista dalla rotatoria di via Monfalcone verso il sottopasso



Vista verso il sottopasso



Vista dal sottopasso verso la rotatoria di via Monfalcone

Note riassuntive interventi

Il progetto si prefigge, in generale, di migliorare e agevolare le condizioni di circolazione degli utenti vulnerabili dei tratti di strada interessati e di ridurre l'incidentalità.

In particolare si prevedono:

1. Nuovi attraversamenti pedonali rialzati;
2. Implementazione della segnaletica verticale, orizzontale e complementare.

Note riassuntive interventi STATO DI PROGETTO

PROGETTO ESECUTIVO APPROVATO E LAVORI aggiudicati con Determina Dirigenziale n. 904 del 29/05/24



Vista da via degli Ulivi



Vista da via delle Mimose



CITTA' DI BARLETTA

PIANO DI ELIMINAZIONE DELLE BARRIERE ARCHITETTONICHE (P.E.B.A.)



AMBITO URBANO - AMPLIAMENTO -

Nome progetto:

PROGETTO DI SEGNALAMENTO STRADALE per l'implementazione e l'adeguamento della segnaletica verticale, orizzontale e complementare A PROTEZIONE DEGLI UTENTI VULNERABILI DELLA STRADA E PER IL SUPERAMENTO DELLE BARRIERE ARCHITETTONICHE di pedoni, persone con disabilità, ciclisti e tutti coloro i quali meritino una tutela particolare dai pericoli derivanti dalla circolazione sulle strade

Nome zona di intervento:

zona 9 VIA ZANARDELLI (TRATTO TRA VIA Q. SELLA E VIA C. BECCARIA)

Collocazione Urbana: centro urbano

Note riassuntive criticità rilevate

Il tratto di strada in oggetto è caratterizzato da compresenza di traffico veicolare privato e pedonale, con conseguente necessità di gestire la velocità dei veicoli e di creare le condizioni di protezione a tutela dell'utenza vulnerabile. Si evidenzia, inoltre, segnaletica insufficiente e assenza di dispositivi di protezione degli utenti vulnerabili, nonché mancanza di elementi fisici atti a condizionare i comportamenti dei conducenti e a moderare la velocità degli autoveicoli.

Note riassuntive interventi

Il progetto si prefigge, in generale, di migliorare e agevolare le condizioni di circolazione degli utenti vulnerabili dei tratti di strada interessati e di ridurre l'incidentalità.

In particolare si prevedono:

1. Attraversamenti pedonali rialzati allo stesso livello dei marciapiedi;
2. Isola di traffico salvagente per restringere la carreggiata
3. Implementazione della segnaletica verticale, orizzontale e complementare

Note riassuntive interventi STATO DI PROGETTO

PROGETTO ESECUTIVO APPROVATO E LAVORI aggiudicati con Determina Dirigenziale n. 904 del 29/05/24



Vista da intersezione con via Q. Sella



Vista da intersezione con via C. Beccaria





CITTA' DI BARLETTA

PIANO DI ELIMINAZIONE DELLE BARRIERE ARCHITETTONICHE (P.E.B.A.)



AMBITO URBANO - AMPLIAMENTO -

Nome progetto:

PROGETTO DI SEGNALAMENTO STRADALE per l'implementazione e l'adeguamento della segnaletica verticale, orizzontale e complementare A PROTEZIONE DEGLI UTENTI VULNERABILI DELLA STRADA E PER IL SUPERAMENTO DELLE BARRIERE ARCHITETTONICHE di pedoni, persone con disabilità, ciclisti e tutti coloro i quali meritino una tutela particolare dai pericoli derivanti dalla circolazione sulle strade

Nome zona di intervento:

zona 10 VIA FILANNINO (INTERSEZIONE CON VIA SALANDRA)

Collocazione Urbana: centro urbano

Note riassuntive criticità rilevate

Il tratto di strada in oggetto è caratterizzato da compresenza di traffico veicolare privato e pedonale, con conseguente necessità di gestire la velocità dei veicoli e di creare le condizioni di protezione a tutela dell'utenza vulnerabile. Si evidenzia, inoltre, segnaletica insufficiente e assenza di dispositivi di protezione degli utenti vulnerabili, nonché mancanza di elementi fisici atti a condizionare i comportamenti dei conducenti e a moderare la velocità degli autoveicoli.

Note riassuntive interventi

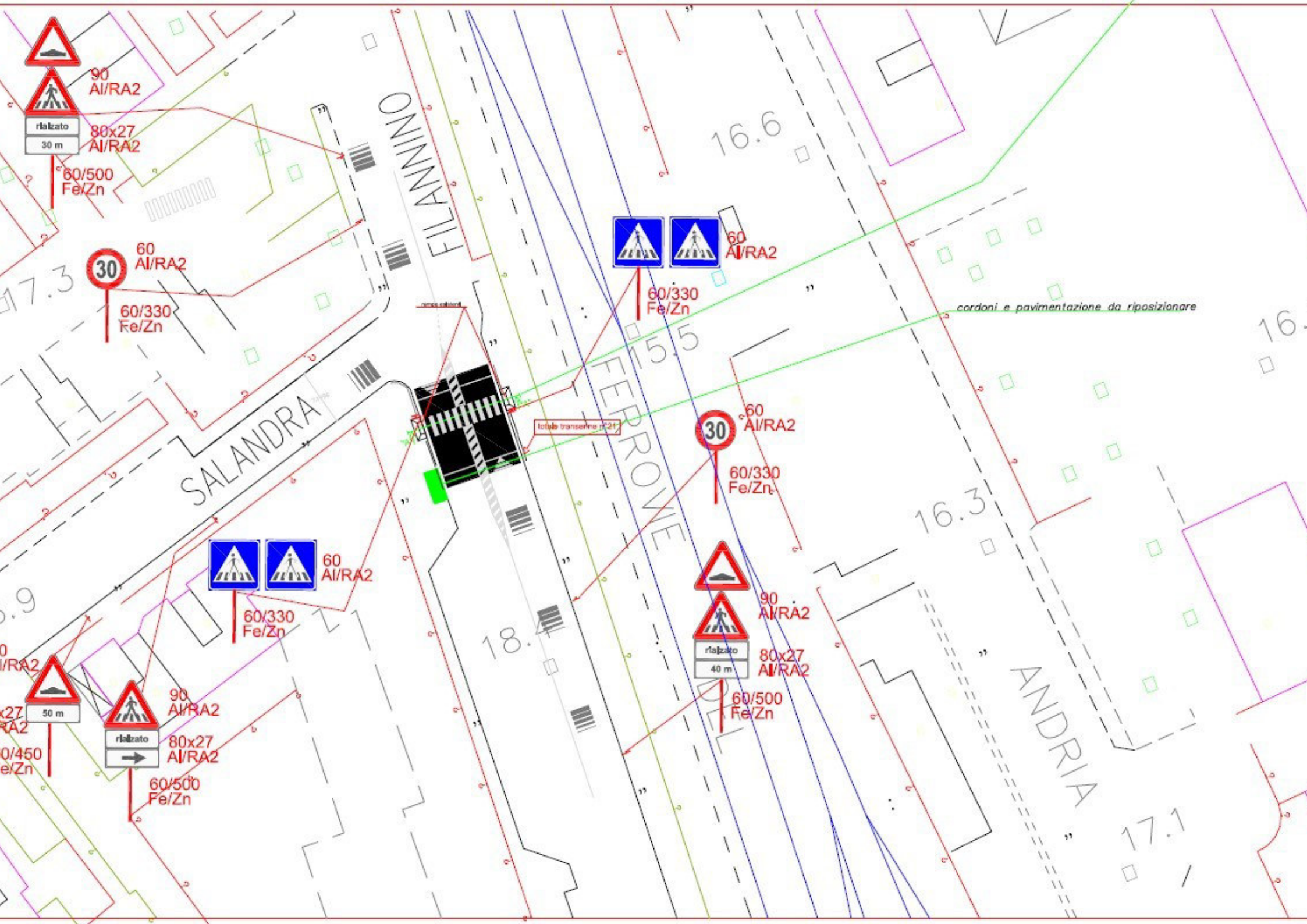
Il progetto si prefigge, in generale, di migliorare e agevolare le condizioni di circolazione degli utenti vulnerabili dei tratti di strada interessati e di ridurre l'incidentalità.

In particolare si prevedono:

1. Attraversamenti pedonali rialzati allo stesso livello dei marciapiedi;
2. Isola di traffico salvagente per restringere la carreggiata
3. Implementazione della segnaletica verticale, orizzontale e complementare

Note riassuntive interventi STATO DI PROGETTO

PROGETTO ESECUTIVO APPROVATO E LAVORI aggiudicati con Determina Dirigenziale n. 904 del 29/05/24



90 AI/RA2
rialzato
30 m
80x27 AI/RA2
60/500 Fe/Zn

30
60 AI/RA2
60/330 Fe/Zn

60 AI/RA2
60/330 Fe/Zn

30
60 AI/RA2
60/330 Fe/Zn

60 AI/RA2
60/330 Fe/Zn

90 AI/RA2
rialzato
80x27 AI/RA2
60/500 Fe/Zn

90 AI/RA2
rialzato
80x27 AI/RA2
40 m
60/500 Fe/Zn

cordoni e pavimentazione da riposizionare

totale transenne p.21

Note riassuntive interventi

Il progetto si prefigge, in generale, di migliorare e agevolare le condizioni di circolazione degli utenti vulnerabili dei tratti di strada interessati e di ridurre l'incidentalità.

In particolare si prevedono:

1. Attraversamenti pedonali rialzati allo stesso livello dei marciapiedi;
2. Implementazione della segnaletica verticale, orizzontale e complementare

Note riassuntive interventi STATO DI PROGETTO

PROGETTO ESECUTIVO APPROVATO E LAVORI aggiudicati con Determina Dirigenziale n. 904 del 29/05/24



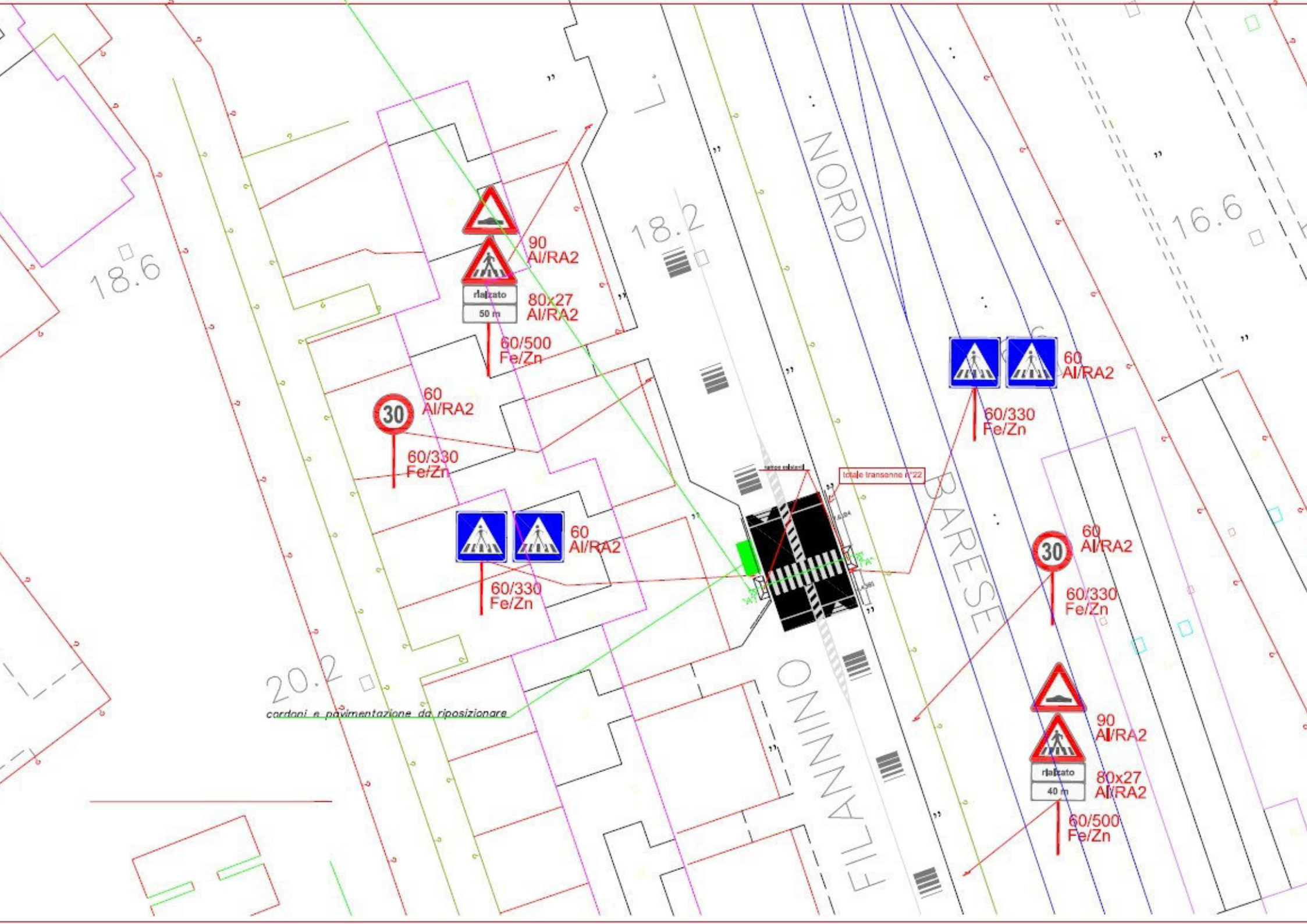
Vista dall'alto



Vista verso l'intersezione con via Salandra



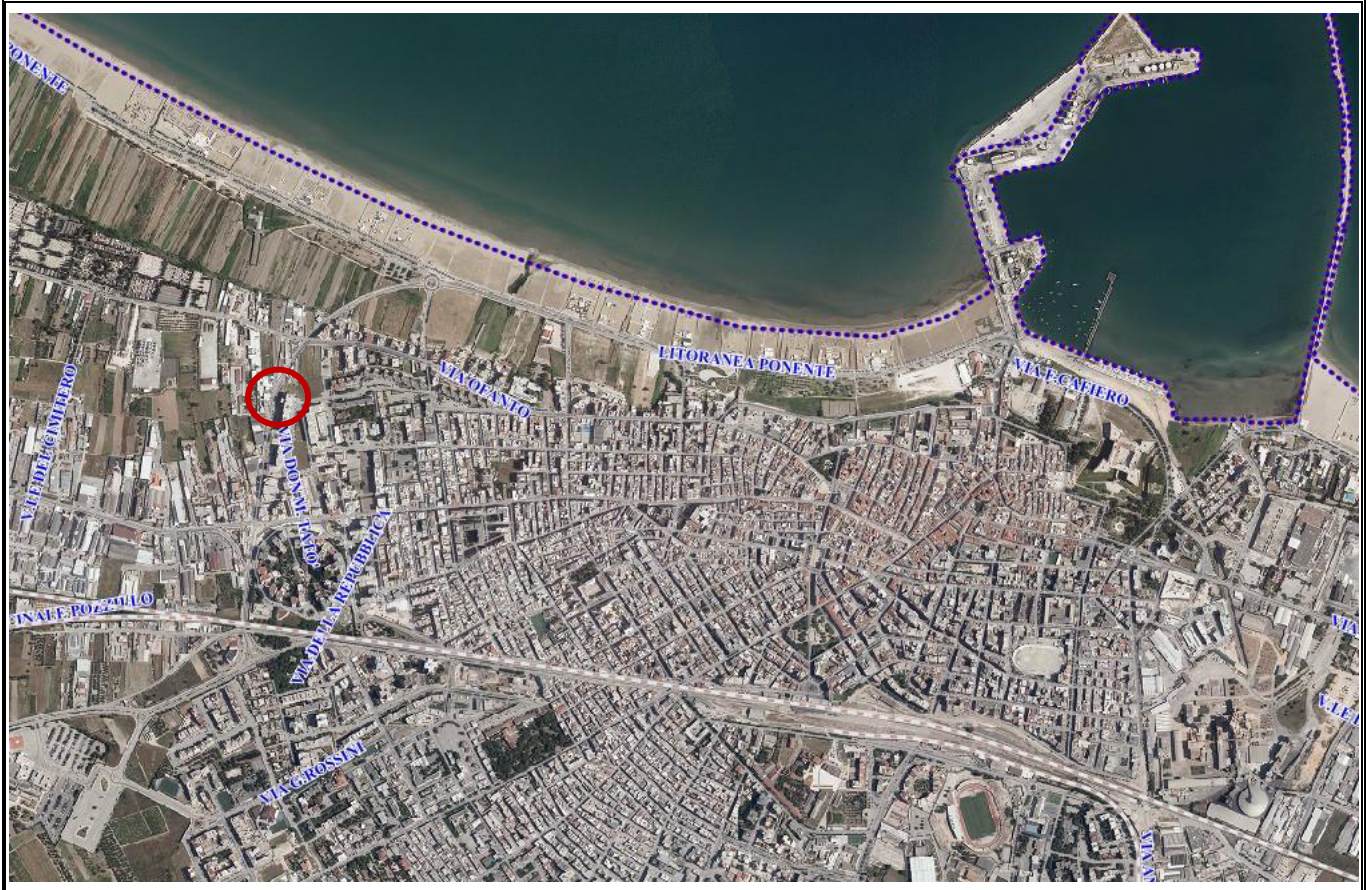
Vista verso l'intersezione con via Petrarca





CITTA' DI BARLETTA

PIANO DI ELIMINAZIONE DELLE BARRIERE ARCHITETTONICHE (P.E.B.A.)



AMBITO URBANO - AMPLIAMENTO -

Nome progetto:

PROGETTO DI SEGNALAMENTO STRADALE per l'implementazione e l'adeguamento della segnaletica verticale, orizzontale e complementare A PROTEZIONE DEGLI UTENTI VULNERABILI DELLA STRADA E PER IL SUPERAMENTO DELLE BARRIERE ARCHITETTONICHE di pedoni, persone con disabilità, ciclisti e tutti coloro i quali meritino una tutela particolare dai pericoli derivanti dalla circolazione sulle strade

Nome zona di intervento:

zona 12 VIA VIOLANTE

Collocazione Urbana: centro urbano

Note riassuntive criticità rilevate

Il tratto di strada in oggetto è caratterizzato da compresenza di traffico veicolare privato e pedonale, con conseguente necessità di gestire la velocità dei veicoli e di creare le condizioni di protezione a tutela dell'utenza vulnerabile. Si evidenzia, inoltre, segnaletica insufficiente e assenza di dispositivi di protezione degli utenti vulnerabili, nonché mancanza di elementi fisici atti a condizionare i comportamenti dei conducenti e a moderare la velocità degli autoveicoli.

Note riassuntive interventi

Il progetto si prefigge, in generale, di migliorare e agevolare le condizioni di circolazione degli utenti vulnerabili dei tratti di strada interessati e di ridurre l'incidentalità.

In particolare si prevedono:

1. Isola di traffico salvagente per restringere la carreggiata;
2. Implementazione della segnaletica verticale, orizzontale e complementare

Note riassuntive interventi STATO DI PROGETTO

PROGETTO ESECUTIVO APPROVATO E LAVORI aggiudicati con Determina Dirigenziale n. 904 del 29/05/24

